

สถานภาพการทำวิจัยและอุปสรรคในการนำผลการวิจัยไปใช้ของพยาบาล
หลังจบการศึกษาในระดับมหาบัณฑิต จากคณะพยาบาลศาสตร์
มหาวิทยาลัยสงขลานครินทร์[@]

วิภา แซ่เซี่ย¹
ประณีต ส่งวัฒนา¹
วันดี คหะวงศ์²
สุรีพรรณ สุวรรณ³

Research conduct status and perceived barriers of research utilization in Master's prepared nurses who graduated from the Faculty of Nursing, Prince of Songkla University

Sae-Sia W¹, Songwattana P¹, Kahawong W², Suwan S³.

¹Department of Surgical Nursing, ²Department of Medical Nursing, ³Educational Office,
Faculty of Nursing, Prince of Songkla University, Hat Yai, Songkhla, 90112, Thailand
Songkla Med J 2008;26(5):451-458

Abstract:

One of the optimal goals expected in Master's prepared nurses is the capability of turning research results into practice and, in turn, to continually conduct further research. However, these goals and activities remain low. The purpose of this study was to survey 1) the status and barriers of conducting research, 2) needs for assistance to conduct research, and 3) barriers to

[@]งานวิจัยนี้ได้รับเงินสนับสนุนจากกองทุนวิจัย คณะพยาบาลศาสตร์ มหาวิทยาลัยสงขลานครินทร์

¹ภาควิชาการพยาบาลศัลยศาสตร์ ²ภาควิชาการพยาบาลอายุรศาสตร์ ³งานบัณฑิตศึกษา คณะพยาบาลศาสตร์ มหาวิทยาลัยสงขลานครินทร์
อ.หาดใหญ่ จ.สงขลา 90112

รับต้นฉบับวันที่ 3 สิงหาคม 2550 รับลงตีพิมพ์วันที่ 8 เมษายน 2551

research utilization among Master's prepared nurses who have graduated from Prince of Songkla University School of Nursing. The Modified Barriers to Research Utilization Questionnaire was mailed to 280 nurses who graduated from Prince of Songkla School of Nursing. The response rate was 56.8%. Data were analyzed using percentage, mean, and standard deviation.

Approximately 77% of the responders have had experiences of conducting research since their graduation. Eighty-three percent of the sample reported incorporating research findings into practice. One barrier of conducting research reported by 78% was having no time to conduct research study. Approximately 60% of the sample reported that they seek help in terms of accessing to research resources and research grants to conduct research studies. The barriers to research utilization were the following characteristics: communication, organization, research quality, and adopter respectively. These findings indicate that barriers to research conduct and utilization of this sample were related to having no time and limited accessibility of research findings. This could lead to limited use of research results turned into practice. Therefore, facilitations of time and research findings in the workplace are necessary and this requires several strategies.

Key words: barriers of research utilization, Master's prepared nurses, research status

บทคัดย่อ:

การวิจัยครั้งนี้มีวัตถุประสงค์เพื่อสำรวจ 1) สถานภาพการทำวิจัยและปัญหาการทำวิจัยของพยาบาล 2) การต้องการความช่วยเหลือด้านวิชาการในการทำวิจัย 3) อุปสรรคการนำผลการวิจัยไปใช้ในการปฏิบัติการพยาบาล กลุ่มตัวอย่างเป็นพยาบาลที่สำเร็จการศึกษาในระดับมหาบัณฑิต จากคณะพยาบาลศาสตร์ มหาวิทยาลัยสงขลานครินทร์ จำนวน 280 คน โดยตอบแบบสอบถามเรื่องสถานภาพการทำวิจัยและอุปสรรคในการทำวิจัย และแบบสอบถามเรื่องการรับรู้อุปสรรคในการนำผลการวิจัยไปใช้ ซึ่งผู้วิจัยตัดแปลงจากการศึกษาที่ผ่านมา การศึกษานี้ได้รับแบบสอบถามร้อยละ 56.8 วิเคราะห์ข้อมูลโดยใช้ค่าร้อยละ ค่าเฉลี่ย และส่วนเบี่ยงเบนมาตรฐาน

ผลการวิจัยพบว่ากลุ่มตัวอย่างประมาณร้อยละ 77 มีประสบการณ์การทำวิจัย และร้อยละ 83 เคยนำผลงานวิจัยไปใช้ในการปฏิบัติการพยาบาล อุปสรรคในการทำวิจัยที่กลุ่มตัวอย่างมีมากที่สุดคือ ไม่มีเวลาในการทำวิจัยคิดเป็นร้อยละ 78 ขณะที่ประมาณร้อยละ 60 มีการต้องการความช่วยเหลือในการทำวิจัยเรื่อง การเข้าถึงแหล่งข้อมูลวิจัยและการหาแหล่งทุนวิจัย กลุ่มตัวอย่างรับรู้อุปสรรคการนำผลงานวิจัยไปใช้ในการปฏิบัติการพยาบาลตามลำดับ คือ อุปสรรคด้านการเผยแพร่งานวิจัยและการเข้าถึงด้านการสนับสนุนขององค์กร ด้านคุณภาพและความเหมาะสมของงานวิจัยที่จะนำไปใช้ และด้านพยาบาลผู้ใช้ผลงานวิจัย ผลการวิจัยนี้แสดงให้เห็นว่าอุปสรรคในการทำวิจัยและการนำผลการวิจัยไปใช้ในการปฏิบัติการพยาบาลคือ การไม่มีเวลาและข้อจำกัดของพยาบาลในการรับรู้ข่าวสารด้านการวิจัย มีผลทำให้มีการนำผลวิจัยไปใช้ในการปฏิบัติพยาบาลน้อย ดังนั้นหน่วยงานหรือองค์กรควรหาแนวทางที่ทำให้พยาบาลมีเวลาในการทำวิจัย และรับรู้ข่าวสารผลงานวิจัยได้ง่ายและสะดวกขึ้น

คำสำคัญ: พยาบาลผู้สำเร็จการศึกษาในระดับมหาบัณฑิต, สถานภาพการดำเนินการวิจัย, อุปสรรคการใช้ผลงานวิจัย

บทนำ

เป็นที่ยอมรับในปัจจุบันแล้วว่า การปฏิบัติการพยาบาลที่มีคุณภาพนั้นต้องอาศัยองค์ความรู้เชิงประจักษ์ของพยาบาลที่ได้มาจากการอ่านค้นคว้างานวิจัยที่ผ่านๆ มา หรือจากการทำวิจัยของพยาบาลที่ปฏิบัติงานเอง จากการสำรวจสถานภาพการทำวิจัยของพยาบาลวิชาชีพ โรงพยาบาลศูนย์ทั่วประเทศ พบว่าพยาบาล

มีการทำวิจัยและนำผลการวิจัยไปใช้ในการปฏิบัติการพยาบาลน้อย¹ อุปสรรคในการทำวิจัยและการนำผลการวิจัยไปใช้ ได้แก่ ไม่มีเวลาในการอ่านค้นคว้า อ่านงานวิจัยไม่เข้าใจ ไม่มีแหล่งความรู้ที่จะให้ค้นคว้า ขาดประสบการณ์ในการทำวิจัย² ซึ่งสอดคล้องกับการศึกษาในต่างประเทศ เช่น ออสเตรเลีย ที่พบปัญหาและอุปสรรคในการนำผลการวิจัยไปใช้ของพยาบาลในโรงพยาบาล

ต่างๆ เช่นเดียวกัน ปัญหาที่พบมากที่สุดของการนำผลการวิจัยไปใช้คือ การขาดการสนับสนุนจากหน่วยงานหรือองค์กร โดยเฉพาะในการให้เวลาสำหรับการทำวิจัยและการนำผลการวิจัยไปใช้³

ด้วยคณะพยาบาลศาสตร์ มหาวิทยาลัยสงขลานครินทร์ ได้เปิดสอนหลักสูตรพยาบาลในระดับบัณฑิตศึกษาตั้งแต่ปี พ.ศ. 2533-ปัจจุบัน รวมเวลาทั้งสิ้น 16 ปี และได้ผลิตบัณฑิตที่สำเร็จการศึกษาหลายสาขา ได้แก่ สาขาการพยาบาลผู้ใหญ่ การพยาบาลอนามัยชุมชน การพยาบาลเด็ก การพยาบาลจิตเวช การวิจัยและพัฒนาาระบบสาธารณสุข อย่างไรก็ตาม พบว่า ยังขาดการศึกษาติดตามและประเมินผลว่าผู้ที่สำเร็จการศึกษาจากคณะพยาบาลศาสตร์ มหาวิทยาลัยสงขลานครินทร์ ได้มีการทำวิจัยหรือมีส่วนร่วมในการดำเนินงานวิจัยมากน้อยเพียงใด รวมทั้งมีปัจจัยใดบ้างที่เป็นอุปสรรคต่อการดำเนินการวิจัยและต่อการนำผลงานวิจัยไปใช้ในการพัฒนาการปฏิบัติการพยาบาล ดังนั้น การศึกษานี้จะเป็นประโยชน์ต่อการประเมินคุณภาพของการบริหารหลักสูตรในระดับบัณฑิตศึกษาในเรื่องการผลิตบัณฑิตให้มีศักยภาพในการทำวิจัยและการนำผลการวิจัยไปใช้ในการปฏิบัติการพยาบาล เพื่อให้ผู้รับบริการได้รับการพยาบาลที่เป็นเลิศ

วัตถุประสงค์การวิจัย

1. สำรวจสถานภาพการทำวิจัยของพยาบาลซึ่งสำเร็จการศึกษาในระดับมหาบัณฑิตของคณะพยาบาลศาสตร์ มหาวิทยาลัยสงขลานครินทร์
2. สำรวจความต้องการการช่วยเหลือหรือสนับสนุนด้านวิชาการในการทำวิจัยของพยาบาลซึ่งสำเร็จการศึกษาในระดับมหาบัณฑิตของคณะพยาบาลศาสตร์ มหาวิทยาลัยสงขลานครินทร์
3. สำรวจการรับรู้ปัญหาและอุปสรรคในการนำผลการวิจัยไปใช้ในหน่วยงานของพยาบาลซึ่งสำเร็จการศึกษาในระดับมหาบัณฑิตของคณะพยาบาลศาสตร์ มหาวิทยาลัยสงขลานครินทร์

วัสดุและวิธีการ

การวิจัยครั้งนี้เป็นการวิจัยเชิงพรรณนา ประชากรที่ใช้ในการศึกษาคือ พยาบาลที่สำเร็จการศึกษาในระดับมหาบัณฑิตในทุกสาขาของคณะพยาบาลศาสตร์ มหาวิทยาลัยสงขลานครินทร์ เฉพาะภาคปกติ ตั้งแต่รุ่นแรก (ปี พ.ศ. 2533) ถึงรุ่นปัจจุบัน (ปี พ.ศ. 2549) โดยสำเร็จการศึกษาไปแล้วอย่างน้อย 6 เดือน จำนวนทั้งสิ้น 280 คน

เครื่องมือวิจัย

เครื่องมือวิจัยเป็นแบบสอบถามประกอบด้วยข้อมูล 2 ส่วน ดังนี้

ส่วนที่ 1 คือ แบบสอบถามข้อมูลทั่วไปและข้อมูลเกี่ยวกับสถานภาพการดำเนินการวิจัย ได้แก่ อายุ เพศ ระยะเวลาการทำงานหลังจากจบการศึกษา ประสบการณ์การทำวิจัยหลังจบการศึกษา ปัญหาในการดำเนินการวิจัย ความต้องการความช่วยเหลือด้านวิชาการเกี่ยวกับการทำวิจัย และประสบการณ์ใช้ผลงานวิจัยในการปฏิบัติการพยาบาล

ส่วนที่ 2 คือ แบบสอบถามการรับรู้อุปสรรคในการนำผลการวิจัยไปใช้ในการปฏิบัติการพยาบาล ประกอบด้วยคำถาม 31 ข้อ ซึ่งได้ดัดแปลงจากแบบสอบถามฉบับภาษาไทย ที่แปลโดย ศิริอร ลินธุ และเรณู พุกบุญมี⁴ โดยแปลจาก Barrier to the Utilization of Research Findings Scale⁴ ที่ได้แนวคิดมาจากรูปแบบการแพร่กระจายนวัตกรรม⁵ ประกอบด้วย 4 ด้านที่สะท้อนถึงอุปสรรคด้านต่างๆ ในการนำผลการวิจัยไปใช้ในการปฏิบัติ ได้แก่ 1) ผู้นำไปใช้ (adopter) ซึ่งหมายถึงพยาบาล โดยเป็นคำถามที่เกี่ยวกับการให้คุณค่า ความตระหนัก และทักษะเกี่ยวกับการทำวิจัย จำนวน 11 ข้อ 2) องค์กรที่จะนำผลงานวิจัยไปใช้ (organization) เป็นคำถามที่เกี่ยวกับการสนับสนุนช่วยเหลือจากองค์กร เพื่อนร่วมงาน หรือสิทธิและอำนาจในการเปลี่ยนแปลงการปฏิบัติการพยาบาล จำนวน 8 ข้อ 3) นวัตกรรม (innovation) หรืองานวิจัย (research) เป็นคำถามเกี่ยวกับคุณภาพหรือจุดด้อยต่างๆ ของงานวิจัย ตลอดจนข้อสรุปเกี่ยวกับผลการวิจัย จำนวน 6 ข้อ 4) การสื่อสาร (communication) เป็นคำถามเกี่ยวกับการนำเสนอและการเข้าถึงรายงานผลงานวิจัย จำนวน 6 ข้อ

แบบสอบถามนี้เป็นแบบมาตรวัด 4 ระดับ ตั้งแต่ไม่เห็นด้วยมาก (1 คะแนน) จนถึงเห็นด้วยมากที่สุด (4 คะแนน) ศิริอร ลินธุ และคณะ⁴ ได้รายงานค่าความเที่ยงของเครื่องมือฉบับแปลเป็นภาษาไทยทั้งฉบับเท่ากับ 0.90 และแต่ละด้านย่อยเท่ากับ 0.71, 0.70, 0.71 และ 0.68 ตามลำดับ คณะผู้วิจัยได้ดัดแปลงเครื่องมือดังกล่าวไปวิเคราะห์ความตรงของเนื้อหาจากผู้ทรงคุณวุฒิ 3 ท่าน และได้ทดสอบความเที่ยงของเครื่องมือกับพยาบาลผู้มีความสัมพันธ์คล้ายคลึงกับกลุ่มตัวอย่างจำนวน 20 คน โดยมีค่า Cronbach's alpha (Cronbach's alpha) ทั้งฉบับเท่ากับ 0.93 และแต่ละด้านย่อยเท่ากับ 0.84, 0.84, 0.87, 0.83 ตามลำดับ นอกจากนี้ได้แบ่งระดับความรุนแรงของอุปสรรคเป็น 3 ระดับ ดังนี้

คะแนนระหว่าง 82.67-124 เป็นอุปสรรคระดับมาก
คะแนนระหว่าง 41.34-82.66 เป็นอุปสรรคระดับ
ปานกลาง

คะแนนระหว่าง 31.00-41.33 เป็นอุปสรรคระดับต่ำ
ส่วนการเปรียบเทียบการรับรู้อุปสรรคต่อการนำ
ผลการวิจัยในการปฏิบัติการพยาบาลในแต่ละด้าน คำนวณ
โดยการนำคะแนนเฉลี่ยของอุปสรรค (จากการนำผลรวมของ
คะแนนแต่ละด้านหารด้วยจำนวนข้อในด้านนั้นๆ) ซึ่งมีทั้งหมด
4 ด้านมาเปรียบเทียบกัน ค่าคะแนนแต่ละด้านที่เป็นไปได้ คือ
1-4 โดยค่าเฉลี่ยที่สูงแสดงถึงการรับรู้อุปสรรคของการนำ
ผลการวิจัยไปใช้มีมาก ส่วนค่าเฉลี่ยที่ต่ำแสดงถึงการรับรู้อุปสรรค
ของการนำผลการวิจัยไปใช้น้อย

การเก็บรวบรวมข้อมูล

ภายหลังได้รับการอนุมัติจากคณะกรรมการจริยธรรม
ของคณะพยาบาลศาสตร์ มหาวิทยาลัยสงขลานครินทร์ คณะผู้วิจัย
ได้จัดส่งแบบสอบถามทางไปรษณีย์ จำนวน 280 ชุด ไปยังบัณฑิต
ที่จบจากคณะพยาบาลศาสตร์ มหาวิทยาลัยสงขลานครินทร์
ตั้งแต่วันที่ 1 ที่จบการศึกษาปี พ.ศ. 2533 จนถึงรุ่นปัจจุบัน ที่จบ
การศึกษาปี พ.ศ. 2549 พร้อมทั้งคำอธิบายการตอบแบบสอบถาม
และกำหนดการส่งแบบสอบถามคืนภายใน 2 สัปดาห์ในของ
ที่คณะผู้วิจัยได้จัดเตรียมไว้ หากแบบสอบถามไม่ได้รับคืนภายใน
2 สัปดาห์ คณะผู้วิจัยได้ส่งจดหมายขอความร่วมมือในการส่ง
แบบสอบถามคืนอีกครั้งจากกลุ่มตัวอย่างที่ยังไม่ได้ส่งแบบสอบถาม
คืนในรอบแรก พบว่า แบบสอบถามได้รับการส่งคืนมาทั้งหมด
159 ชุด คิดเป็นร้อยละ 56.8

การวิเคราะห์ข้อมูล

ข้อมูลทั้งหมดที่ได้นำมาบันทึกและวิเคราะห์โดยใช้
โปรแกรม SPSS for Windows (version 11.5) ข้อมูลทั่วไป
ของกลุ่มตัวอย่าง สถานภาพการทำวิจัย ความต้องการการช่วยเหลือ
ปัญหาและอุปสรรคการทำวิจัยวิเคราะห์ด้วยสถิติพรรณนา

ผลการศึกษา

ข้อมูลทั่วไปของกลุ่มตัวอย่าง

กลุ่มตัวอย่างจำนวน 159 คน ส่วนใหญ่เป็นเพศหญิง
อายุเฉลี่ย 39.1 ปี (SD=6.2) เป็นผู้จบการศึกษาไปแล้วตั้งแต่
6 เดือน - 14 ปี โดยกลุ่มตัวอย่างจำนวนมากที่สุด ร้อยละ 41
จบการศึกษาไปแล้ว 2 ปี และจบการศึกษาในสาขาการพยาบาล

ผู้ใหญ่มากที่สุด (ร้อยละ 49.1) (ตารางที่ 1) โดยมีระยะเวลา
การทำงานในหน่วยงานหลังจบการศึกษาแล้วเฉลี่ย 3.94 ปี
(SD=3.6) ทำงานในโรงพยาบาลสังกัดกระทรวงสาธารณสุข
เป็นส่วนใหญ่

ตารางที่ 1 ร้อยละของกลุ่มตัวอย่างที่จบการศึกษาในสาขา ต่าง ๆ (n=159)

สาขาที่จบ	จำนวน (ราย)	ร้อยละ
การพยาบาลผู้ใหญ่	78	49.1
การวิจัยและพัฒนาาระบบสาธารณสุข	32	20.1
การพยาบาลอนามัยครอบครัวและชุมชน	27	16.9
การพยาบาลบิดา มารดาและเด็ก	9	5.7
การบริหารการพยาบาล	6	3.8
การพยาบาลจิตเวช	3	1.9
การพยาบาลสาธารณสุข	1	0.6
ไม่ระบุ	3	1.9

สถานภาพการทำวิจัยและการนำผลการวิจัยไปใช้

กลุ่มตัวอย่างร้อยละ 76.7 มีประสบการณ์ที่เกี่ยวข้องกับ
การวิจัย ได้แก่ ประสบการณ์การเป็นหัวหน้าโครงการวิจัย
เป็นผู้ร่วมโครงการวิจัย เป็นผู้ช่วยเก็บข้อมูลวิจัย โดยพบว่าร้อยละ
46.5 ของกลุ่มตัวอย่างมีประสบการณ์การเป็นหัวหน้าโครงการ
วิจัย (ตารางที่ 2) นอกจากนี้กลุ่มตัวอย่างร้อยละ 83 มีประสบการณ์
การนำผลการวิจัยไปใช้ในการปฏิบัติพยาบาล

ปัญหาและอุปสรรคในการทำวิจัย

ปัจจัยที่เป็นปัญหาหรืออุปสรรคต่อการทำวิจัย 3 อันดับแรก
ได้แก่ การไม่มีเวลาในการทำวิจัย (ร้อยละ 78) รองลงมาได้แก่
การไม่สามารถหาเครื่องมือ หรือแบบวัดที่เหมาะสมต่อการนำ
ไปใช้ได้ (ร้อยละ 19.5) และการขาดการสนับสนุนจากหัวหน้า
หน่วยงาน (ร้อยละ 18.2) (ตารางที่ 3)

ความต้องการการช่วยเหลือหรือสนับสนุนด้านวิชาการ ในการทำวิจัยของพยาบาล

สิ่งที่กลุ่มตัวอย่างต้องการความช่วยเหลือมากที่สุด 3 อันดับแรก
ได้แก่ การเข้าถึงแหล่งข้อมูลการวิจัยและการหาแหล่งทุนสนับสนุน
โครงการวิจัย (ร้อยละ 60.4) การเขียนบทความวิจัยตีพิมพ์
เผยแพร่ (ร้อยละ 50.3) และการพัฒนาที่มนักวิจัย (ร้อยละ 49.1)

ตารางที่ 2 ประสิทธิภาพที่เกี่ยวข้องกับการวิจัย (n=159)

ประเภทประสิทธิภาพ	จำนวน (ราย)	ร้อยละ
การสอนนักศึกษาในวิชาที่เกี่ยวข้องกับการวิจัย		
มี	63	39.6
ไม่มี	96	60.4
การให้คำปรึกษางานวิจัย		
มี	143	89.9
ไม่มี	16	10.1
การเข้าร่วมประชุม/อบรม/สัมมนาการวิจัยหลังจบการศึกษา		
มี	110	69.2
ไม่มี	49	30.8
การเป็นหัวหน้าโครงการวิจัย		
มี	74	46.5
ไม่มี	85	53.5
การร่วมโครงการวิจัย		
มี	83	52.2
ไม่มี	76	47.8
การเป็นผู้ช่วยเก็บข้อมูล		
มี	65	40.9
ไม่มี	93	58.5
ไม่ตอบ	1	0.6
งานวิจัยที่ดำเนินการ		
เรื่องต่อจากวิทยานิพนธ์	4	2.5
เรื่องไม่เกี่ยวข้องกับวิทยานิพนธ์	93	58.5
ทั้งเรื่องต่อจากวิทยานิพนธ์และเรื่องไม่เกี่ยวข้องกับวิทยานิพนธ์	24	15.1
ไม่ตอบ	38	23.9
จำนวนผลงานวิจัยที่เป็นหัวหน้าโครงการ หรือผู้ร่วมโครงการที่สำเร็จแล้ว (เรื่อง)	188	70.0
จำนวนผลงานวิจัยที่ได้รับการตีพิมพ์เผยแพร่ (เรื่อง)	109	51.9
จำนวนผลงานวิจัยที่ได้รับการนำเสนอในที่ประชุมวิชาการต่างๆ (เรื่อง)	110	53.7
การนำผลงานวิจัยหรือวิทยานิพนธ์ไปใช้ในการปฏิบัติการพยาบาล		
ไม่มี	21	13.2
มีการนำไปใช้น้อย	39	24.5
มีการนำไปใช้ปานกลาง	60	37.7
มีการนำไปใช้มาก	34	21.4
ไม่ตอบ	5	3.1

การรับรู้อุปสรรคในการนำผลการวิจัยไปใช้

โดยภาพรวมพบว่า การรับรู้อุปสรรคของการนำผลการวิจัยไปใช้ในการปฏิบัติการพยาบาลของกลุ่มตัวอย่างอยู่ในระดับต่ำ ($M=38.81 \pm SD 5.95$) เมื่อพิจารณาการรับรู้อุปสรรคแต่ละด้าน พบว่ากลุ่มตัวอย่างรับรู้อุปสรรคของการนำผลการวิจัยไปใช้ในการปฏิบัติการพยาบาลเรียงตามลำดับดังนี้ คือ การรับรู้อุปสรรคด้าน

การเผยแพร่และการเข้าถึงงานวิจัย ($M=1.34 \pm SD 0.28$) รองลงมาคือ อุปสรรคด้านองค์กรที่ผู้ใช้ผลงานวิจัยสังกัดอยู่ ($M=1.31 \pm SD 0.28$) อุปสรรคด้านคุณภาพและความเหมาะสมของงานวิจัยที่นำไปใช้ ($M=1.23 \pm SD 0.28$) และการรับรู้อุปสรรคด้านพยาบาลผู้ใช้ผลงานวิจัย ($M=1.18 \pm SD 0.17$) (รูปที่ 1)

เมื่อพิจารณาอุปสรรคตามรายชื่อพบว่าอุปสรรคเรื่อง รายงานการวิจัยเผยแพร่ไม่ถึงผู้ปฏิบัติการพยาบาลเป็นหัวข้อ ที่กลุ่มตัวอย่างตอบมากที่สุด (ร้อยละ 61.6) รองลงมาคือ ขาดทีมงานที่มีส่วนร่วมในการนำผลการวิจัยไปใช้ (ร้อยละ 55.3)

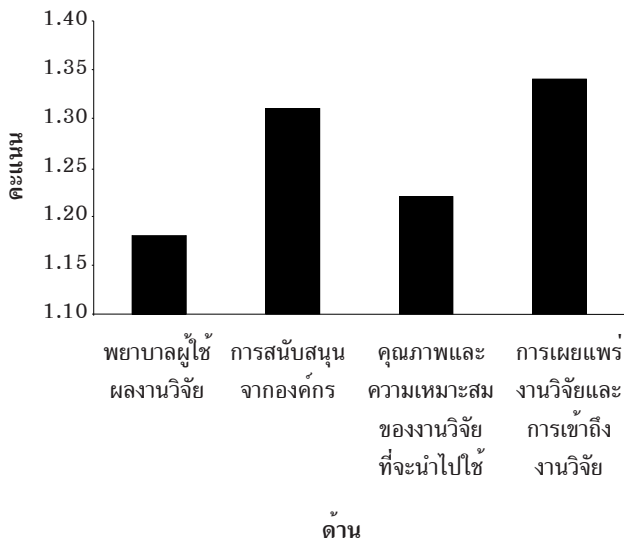
เอกสารและผลงานวิจัยที่เกี่ยวข้องกับการปฏิบัติการพยาบาล ไม่ได้รับการเก็บรวบรวมไว้ในที่ที่นำมาใช้ได้สะดวก (ร้อยละ 49.7) ส่วนอุปสรรคในข้อย่อยอื่นๆ ตามตารางที่ 4

ตารางที่ 3 การรับรู้ปัญหาที่เป็นอุปสรรคต่อการทำวิจัย (n=159)

ปัญหา	จำนวน (ราย)	ร้อยละ
ไม่มีเวลา	124	78.0
ไม่สามารถหาเครื่องมือหรือแบบวัดที่เหมาะสมต่อการนำไปใช้	31	19.5
ไม่ได้รับการสนับสนุนจากหัวหน้าหน่วยงาน	29	18.2
ขาดความร่วมมือจากเพื่อนร่วมงาน	28	17.6
ภาระงานมาก	17	10.7
ขาดแหล่งทุนวิจัย	7	4.4
ค้นหาเอกสารยาก	6	3.8
ขาดที่ปรึกษา	5	3.1
ไม่เข้าใจขั้นตอนการทำวิจัย	4	2.5

ตารางที่ 4 การรับรู้อุปสรรคของการนำผลการวิจัยไปใช้ในการปฏิบัติการพยาบาล 3 อันดับแรก แบ่งตามด้าน (n=159)

การรับรู้อุปสรรคของการนำผลงานวิจัยไปใช้ในการปฏิบัติการพยาบาล	รับรู้ว่าเป็นอุปสรรค มากถึงมากที่สุด (ร้อยละ)
1. พยาบาลผู้ใช้ผลงานวิจัย	
- ไม่มีโอกาสได้แลกเปลี่ยนความคิดเห็นกับผู้ร่วมงานที่มีความรู้ด้านการวิจัย ทำให้ขาดความมั่นใจในการนำ ผลงานวิจัยมาใช้	39.0
- ไม่มีเวลาพอที่จะนำความคิดใหม่ๆ จากผลงานวิจัยไปใช้ในการปฏิบัติการพยาบาล	37.1
- ไม่มีเวลาที่จะอ่านงานวิจัย	35.2
2. การสนับสนุนจากองค์กรที่พยาบาลผู้ใช้ผลงานวิจัยสังกัดอยู่	
- ขาดทีมงานที่จะมีส่วนร่วมในการนำผลงานวิจัยไปใช้	55.3
- ผลงานวิจัยที่ท่านพบไม่ครอบคลุมถึงลักษณะสถานที่หรือปัญหาที่ท่านปฏิบัติงาน	44.7
- ไม่มีเครื่องมือเครื่องใช้ที่อำนวยความสะดวกในการนำผลงานวิจัยไปใช้	34.0
3. คุณภาพและความเหมาะสมของงานวิจัยที่จะนำไปใช้	
- ไม่สามารถนำผลงานวิจัยไปใช้ได้เพราะยังไม่มีการทำซ้ำในหน่วยงานหรือกลุ่มผู้ป่วยที่ท่านให้การพยาบาล	36.5
- ไม่พบการตีพิมพ์งานวิจัยที่เกี่ยวข้องกับการปฏิบัติการพยาบาลของท่าน	24.5
- ผลสรุปจากการวิจัยไม่ได้รับการตรวจสอบหรือยืนยันจากฝ่ายวิชาการหรือผู้ทรงคุณวุฒิในหน่วยงาน	24.5
4. การเผยแพร่และเข้าถึงงานวิจัย	
- รายงานผลการวิจัยเผยแพร่ไม่ถึงผู้ปฏิบัติการพยาบาล	61.6
- เอกสารและผลงานที่เกี่ยวข้องกับการวิจัยที่ต้องการนำมาใช้ไม่ได้รับการรวบรวมไว้ในที่ที่จะนำมาใช้ได้สะดวก	49.7
- ผลงานวิจัยไม่เกี่ยวข้องโดยตรงกับการปฏิบัติการพยาบาลของท่าน	35.8



รูปที่ 1 ค่าเฉลี่ยของอุปสรรคแต่ละด้านตามการรับรู้ของพยาบาล

วิจารณ์

สถานภาพการทำวิจัย ปัญหาและอุปสรรค

ผลการวิจัยแสดงให้เห็นว่ากลุ่มตัวอย่างที่เป็นมหาบัณฑิตของคณะพยาบาลศาสตร์ มหาวิทยาลัยสงขลานครินทร์ มีสถานภาพการทำวิจัยหลังจบการศึกษาอยู่ในระดับดี คือ ประเมินร้อยละ 77 ของกลุ่มตัวอย่างมีประสบการณ์ที่เกี่ยวข้องกับการวิจัย ทั้ง ๆ ที่กลุ่มตัวอย่างรับรู้ว่าการไม่มีเวลาในการทำวิจัยเป็นอุปสรรคอันดับสูงสุด ข้อมูลนี้แสดงให้เห็นว่ากลุ่มตัวอย่างมีศักยภาพในการทำวิจัยสูงทั้ง ๆ ที่มีอุปสรรคเรื่องเวลา ดังนั้นเพื่อให้พยาบาลที่จบการศึกษาในระดับมหาบัณฑิตมีการทำวิจัยเพิ่มมากขึ้น หน่วยงานควรจัดสรรเวลาให้พยาบาลมีเวลาในการทำงานวิจัย หรือเป็นส่วนหนึ่งของงานประจำ

นอกจากนี้ปัญหาการเข้าถึงแหล่งข้อมูลการวิจัยและการหาแหล่งทุนสนับสนุนโครงการวิจัย อาจเป็นปัจจัยที่มีส่วนทำให้ไม่มีการผลิตงานวิจัยในกลุ่มตัวอย่างที่เหลืออีกประมาณร้อยละ 23 ดังนั้น สถาบันการศึกษาโดยเฉพาะคณะพยาบาลศาสตร์ควรให้การสนับสนุนการทำวิจัยของพยาบาลโดยการเผยแพร่แหล่งทุนวิจัยให้กับพยาบาล จัดพี่เลี้ยงหรืออาจารย์ที่ให้ความปรึกษาเกี่ยวกับขั้นตอนการทำวิจัย การค้นหาเครื่องมือวิจัย การจัดทำคลังเครื่องมือวิจัย หรือการเขียนงานวิจัยเพื่อตีพิมพ์เผยแพร่ เป็นต้น

อุปสรรคในการนำผลการวิจัยไปใช้

จากการศึกษาพบว่า การรับรู้อุปสรรคต่อการนำผลการวิจัยไปใช้ในการปฏิบัติการพยาบาลของกลุ่มตัวอย่างนี้

โดยภาพรวมอยู่ในระดับต่ำ ซึ่งแตกต่างจากงานวิจัยของวัชรแสงมณี และคณะ⁶ ที่พบว่า การรับรู้อุปสรรคของการนำผลการวิจัยไปใช้ของพยาบาลโรงพยาบาลมหาวิทยาลัยแห่งหนึ่งอยู่ในระดับปานกลาง ส่วนหนึ่งเป็นเพราะกลุ่มตัวอย่างของงานวิจัยของงานชิ้นปัจจุบันนี้เป็นพยาบาลที่จบในระดับปริญญาโททั้งหมด ในขณะที่กลุ่มตัวอย่างในงานวิจัยที่ผ่านมาส่วนใหญ่จบการศึกษาในระดับปริญญาตรี รวมทั้งความแตกต่างของสิ่งแวดล้อมในการทำงาน หรือนโยบายที่แตกต่างกัน ทำให้ระดับการรับรู้อุปสรรคต่อการนำผลการวิจัยไปใช้แตกต่างกันได้

เมื่อพิจารณาถึงอุปสรรคในการนำผลการวิจัยไปใช้พบว่ากลุ่มตัวอย่างมีปัญหาในการเข้าถึงงานวิจัย อาจเนื่องจากไม่มีเวลาในการเข้าไปค้นคว้าในสถาบันการศึกษาที่มีห้องสมุดเนื่องจากภาระงานประจำที่มากหรือภาระครอบครัว นอกจากนี้หน่วยงานที่กลุ่มตัวอย่างสังกัดอยู่อาจไม่มีการตอบรับวารสารทางการแพทย์ที่มากเพียงพอต่อการค้นคว้า⁷ ดังนั้นหน่วยงานควรจัดสรรเวลาให้กับพยาบาลโดยเฉพาะพยาบาลที่จบการศึกษาในระดับมหาบัณฑิตมีเวลาในการค้นคว้า หรืออ่านงานวิจัยเพื่อจะได้วิเคราะห์ สังเคราะห์งานวิจัยที่เกี่ยวข้องมาใช้ในการปฏิบัติการพยาบาล นอกจากนี้หน่วยงานควรมีการตอบรับวารสารพยาบาลที่เพียงพอและมีการจัดเก็บรวบรวมอย่างเป็นระบบจะทำให้พยาบาลเข้าถึงข้อมูลได้สะดวกและใช้เวลาอันน้อยในการค้นคว้า

เมื่อเปรียบเทียบอุปสรรคทั้ง 4 ด้านย่อย พบว่าอุปสรรคด้านพยาบาลผู้ใช้ผลงานวิจัยเป็นอุปสรรคด้านที่มีคะแนนต่ำที่สุดและร้อยละ 83 ของกลุ่มตัวอย่างมีการนำผลการวิจัยไปใช้ในการปฏิบัติการพยาบาล ข้อมูลนี้สะท้อนให้เห็นว่าหลักสูตรระดับบัณฑิตศึกษาของคณะพยาบาลศาสตร์ มหาวิทยาลัยสงขลานครินทร์มีการเตรียมผู้เรียนให้มีศักยภาพในการใช้ผลงานวิจัยในการทำงาน

ข้อจำกัดงานวิจัย

อัตราการได้รับแบบสอบถามคืนได้ประมาณร้อยละ 57 ซึ่งส่วนใหญ่ได้จากกลุ่มตัวอย่างที่มีระยะเวลาหลังจบการศึกษาแล้วไม่นานมาก สำหรับผู้ที่จบมาแล้วมีจำนวนน้อย เนื่องจากมีการย้ายที่อยู่และยังไม่มี การปรับฐานข้อมูลงานหน่วยบัณฑิตศึกษาของคณะพยาบาลศาสตร์ให้เป็นปัจจุบัน จึงทำให้มีแบบสอบถามจำนวนหนึ่งอาจไม่ถึงมือผู้รับ ดังนั้นงานวิจัยต่อไป ควรส่งแบบสอบถามด้วยวิธีการลงทะเบียนเพื่อจะได้ทราบจำนวนผู้ที่ไม่ได้รับและนำมาวิเคราะห์เปรียบเทียบข้อมูลพื้นฐานระหว่างกลุ่มที่ตอบและไม่ตอบแบบสอบถามกลับ

สรุป

มหาดบัณฑิตที่จบการศึกษาจากคณะพยาบาลศาสตร์ มหาวิทยาลัยสงขลานครินทร์ มีประสบการณ์การทำวิจัยและการนำผลการวิจัยไปใช้ในการปฏิบัติการพยาบาลมาก แต่ยังมีปัญหาและอุปสรรคในการทำวิจัยและการนำผลการวิจัยไปใช้คือ ไม่มีเวลา ไม่สามารถเข้าถึงแหล่งทุนวิจัย รายงานผลการวิจัยไปไม่ถึงผู้ปฏิบัติการพยาบาล

เอกสารอ้างอิง

- ศิริอร สินธุ, เรณู พุกบุญมี. การรับรู้อุปสรรคต่อการนำผลการวิจัยไปใช้ในการปฏิบัติการพยาบาลของพยาบาลวิชาชีพ. วารสารสภาการพยาบาล 2543;5:71-84.
- ฟองคำ ดิลกสกุลชัย, พรทิพย์ อาปณะกพันธ์, ดรุณี กาญจนคุณกร. การสำรวจการใช้ผลงานวิจัยในการปฏิบัติการพยาบาลของพยาบาลในโรงพยาบาลสังกัดทบวงมหาวิทยาลัย. วารสารพยาบาลศาสตร์ 2543;18:44-54.
- Retsas A. Barriers to using research evidence in nursing practice. J Adv Nurs 2000;31:599-606.
- Funk SG, Champagne MT, Wiese RA, et al. BARRIERS: the barriers to research utilization scale. Appl Nurs Res 1991;4:39-45.
- Roger EM. Diffusion of innovations. 3rd ed. New York: The Free Press; 1983.
- วัชรีย์ แสงมณี, ยุพิน วัฒนสิทธิ์, นิตยา ไกรวงศ์ และคณะ. อุปสรรคในการใช้ผลงานวิจัยทางการพยาบาลของพยาบาลวิชาชีพโรงพยาบาลสงขลานครินทร์. สงขลานครินทร์เวชสาร 2549;24:537-47.
- Patiraki E, Karlou C, Papadopoulou D, et al. Barrier in implementing research findings in cancer care: the Greek registered nurses perceptions. Eur J Oncol Nurs 2004; 8:245-56.